



Informe N° 67



**Cuarto
Trimestre 2011
y perspectivas**

Equipo redactor:

Corporación 5



Este trabajo está protegido bajo Licencia Reconocimiento-No comercial-Compartir bajo la misma licencia 3.0 España 3.0 España de Creative Commons.

Puede obtener más información acerca de la misma en:

<http://creativecommons.org/licenses/by-nc-sa/3.0/es>

Una copia de esta obra puede encontrarse en el sitio del propietario <http://ceoe-tenerife.com/>.

Este trabajo ha sido elaborado gracias a la financiación de



El presente informe de coyuntura consta de tres partes:

La **primera** está constituida por la **tabla resumen** de indicadores y su evolución, que muestra en un solo vistazo los datos de la economía canaria.

La **segunda** parte desarrolla y valora los **resultados del trimestre** de la producción, el empleo y los precios de la economía canaria.

Por último, la **tercera** parte contempla las **perspectivas** de cara al futuro de la economía canaria, tanto desde un punto de vista cuantitativo como cualitativo.

Las opiniones vertidas en este documento, así como los datos, informaciones y previsiones son suscritos bajo su entera responsabilidad por la empresa Corporación 5, redactora del mismo, y no son necesariamente suscritos ni cabe atribuirle responsabilidad alguna a la CEOE-Tenerife.

1. Principales variables macroeconómicas canarias

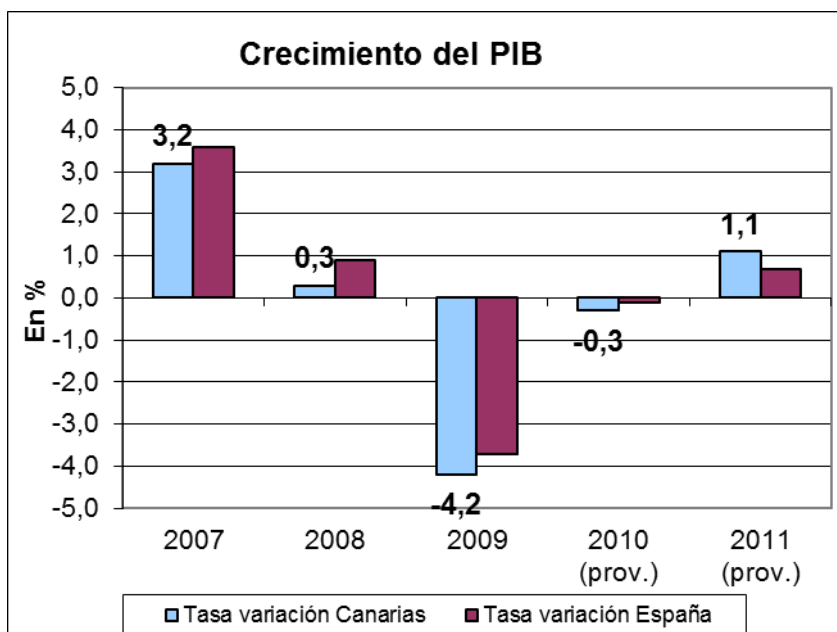
	VARIABLES	PERIODO	ÚLTIMO DATO	ACUMULADO ANUAL	INTER-ANUAL	Valoración
Crecimiento y renta	Crecimiento PIB (%)	2010	53.823	40.343.614	0,13%	x
	PIB per cápita (euros)	2010	-33	19.297	-0,17%	x
	Población	1 de Enero de 2011	8.250	2.126.769	0,39%	✓
Demanda	Consumo neto de energía eléctrica (MWh)	Diciembre 11	754.627	8.863.755	-0,53%	x
	Matriculación de automóviles	Diciembre 11	4.298	44.435	-5,65%	x
	Transacciones inmobiliarias de vivienda nueva	3T 11	725	2.626	-44,29%	x
	Consumo de cemento (toneladas)	Diciembre 11	47.588	678.307	-17,28%	x
	Comercio minorista (índice deflactado)	Diciembre 11	105,51	86,55	-2,15%	x
	Recaudación líquida por IGIC (miles de euros)	3T 11	186.226	592.166	4,37%	✓
Actividad	Empresas inscritas en la Seguridad Social	Diciembre 11	194	56.009	-0,17%	x
	Índice de Producción industrial	Noviembre 11	83,0	77,12	-7,50%	x
	Inversión Directa Extranjera (millones de euros)	3T 11	2,9	37,3	185,60%	✓
	Viviendas iniciadas	Septiembre 11	110	1.181	-44,3%	x
	Viviendas terminadas	Septiembre 11	613	5.406	-44,2%	x
	Licitación oficial de obra pública (miles de euros)	Noviembre 11	13.922	255.171	-69,83%	x
	Visados de dirección de obra nueva (m ²)	Noviembre 11	17.907	525.796	20,63%	✓
	Indicador de Actividad del Sector Servicios	Noviembre 11	87,57	88,62	3,15%	✓
Nivel de precios	Inflación (%)	Diciembre 11	0,1%	2,0%	2,0%	-
	Valor medio de la vivienda (euros/m ²)	2T 11	-44,5	1.489,6	-4,61%	✓
Mercado de trabajo	Ocupados EPA	4T 11	-20.100	763.500	-0,99%	x
	Parados EPA	4T 11	13.200	341.900	8,75%	x
	Tasa de paro EPA (%)	4T 11	1,38	30,93%	1,97 p.p.	x
	Afiliados a la Seguridad Social (media mensual)	Diciembre 11	-1.925	679.529	-1,53%	x
	Desempleados INEM	Diciembre 11	-644	265.569	4,30%	x
	Costes laborales por hora efectiva (euros/hora)	3T 11	0,08	16,04	3,48%	x
Sector turístico	Ocupación hotelera por plaza (%)	Diciembre 11	64,24%	70,90%	7,01 p.p.	✓
	Estancia media en hoteles (días)	Diciembre 11	6,42	6,45	0,21 días	-
	Turistas extranjeros	Diciembre 11	915.475	10.182.997	18,27%	✓
	Turistas nacionales	Diciembre 11	143.418	1.733.431	-10,06%	x
	Gasto turistas extranjeros (millones de euros)	Diciembre 11	918	10.119	13,11%	✓
Sector exterior	Exportaciones (miles de euros)	Octubre 11	221.892	2.802.401	5,29%	✓
	Importaciones (miles de euros)	Octubre 11	1.123.872	11.534.323	-0,12%	-
	Saldo comercial (miles de euros)	Octubre 11	-901.980	-8.780.357	-1,19%	✓
	Tasa de cobertura (%)	Octubre 11	19,74%	24,30%	1,25 p.p.	-
Sistema financiero	Depósitos (millones de euros)	3T 11	-604	24.867	-4,83%	x
	Créditos vivos (millones de euros)	3T 11	-920	53.894	-5,40%	x
	EURIBOR a 1 año (%)	Diciembre 11	-0.040 p.p.	2.004%	0.479 p.p.	x

2. Situación actual: El PIB de Canarias caen el 4º trimestre un 0,2% intertrimestral.

Según el Instituto Nacional de Estadística (INE), en el cuarto trimestre del año la economía española habría experimentado una **caída intertrimestral del Producto Interior Bruto (PIB) del 0,3%**. En el conjunto del año 2011, el crecimiento de la economía española asciende al 0,7%.

En cuanto a la economía canaria, nuestra estimación es **que el PIB del cuarto trimestre del año** habría experimentado **una caída intertrimestral del PIB del 0,2%**. La caída en el último trimestre es fruto del agravamiento de la debilidad de la demanda interna, a través de la recaída del consumo y el desplome de la inversión por falta de financiación y expectativas empresariales. Esta caída no puede ser compensada por la aportación positiva de la demanda externa, espoleada por el turismo. En el conjunto del año 2011, el crecimiento se estima en un **1,1% i.a.** por la aportación positiva del turismo.

Igualmente el INE ha publicado la primera revisión en sus estimaciones anuales de la Contabilidad Regional de España por comunidades autónomas. Para Canarias esta revisión supone que **el crecimiento del PIB del archipiélago durante el año 2010** en lugar de ser del -0,8%, como se había anunciado en su primera estimación en el mes de marzo, **ha sido realmente del -0,3%**. Esta cifra revisada coincide plenamente con la estimación realizada por CEOE-Tenerife el pasado mes de febrero.



Los indicadores de demanda en Canarias en el cuarto trimestre del 2011 muestran signo diverso. Así, el consumo de cemento cae un 16,6% i.a. en el cuarto trimestre y las ventas del comercio al por menor deflactadas caen un 4,1%. El consumo sufre un sustancial empeoramiento en el cuarto trimestre del año, ya que en el conjunto del año 2011 las ventas al menor caen un 2,15% i.a. Dado que el consumo privado supone un 57% del PIB del archipiélago su efecto sobre el PIB es muy negativo. Sin embargo, la matriculación de automóviles sufre en el cuarto trimestre un repunte del 1,4% i.a. motivado por las

compras de las arrendadoras de coches a causa del auge turístico, mientras que la energía eléctrica disponible muestra por primera vez en el año una leve alza del 0,5% i.a.

Los niveles de actividad del cuarto trimestre muestran que **la recuperación diferencia por sectores**, con signo positivo en los servicios mientras la construcción y la industria retroceden. Si las empresas inscritas en la seguridad social experimentan en diciembre una disminución del 0,2% i.a., la cifra de negocios del **indicador de actividad del sector servicios** experimentó entre enero y noviembre un crecimiento del 3,2% i.a., impulsado por el tirón del turismo. Sin embargo, el **índice de producción industrial** en ese mismo periodo cae un 7,5% i.a.

La **construcción continúa con su caída**. Las viviendas iniciadas en los primeros nueve meses del año apenas ascienden a 1.181 unidades, con una caída del 44,3% i.a., y las terminadas caen un 44,2%. La licitación de obra pública cae igualmente un 69,8% i.a. durante los once primeros meses del año. El único aspecto positivo en el sector viene del lado de la superficie de los **visados de dirección de obra nueva**, que son un indicador adelantado de actividad para los próximos seis meses, pues **crecen un 20,6% i.a.** en los primeros once meses del año. Aún mejor dato es que el crecimiento de la superficie en los **visados de dirección de obra nueva de uso residencial**, la más intensiva en mano de obra, aumenta un **63,9% i.a.** en el mismo periodo, en lo que constituye el **primer indicio de cambio de signo en el sector**, al menos en la referido a la construcción de viviendas, aunque sus efectos no se dejarán sentir hasta bien entrado el 2012.

Los precios en Canarias han subido en el mes de diciembre de 2011 un 2,0% interanual. El transporte (6,8% i.a.), la vivienda (3,5% i.a.) y las bebidas alcohólicas y el tabaco (2,2% i.a.) son las rúbricas más inflacionistas.

Respecto al mercado de trabajo, en Canarias en el cuarto trimestre del año la población activa disminuyó en 6.900 personas con respecto al trimestre anterior y los ocupados disminuyeron en 20.100 personas, por lo que el número de parados crecieron 13.200 desempleados. Todos los sectores económicos destruyen empleo, los servicios 13.500 empleos, la industria 2.800, la agricultura 2.200 y la construcción 1.500. Por rama de actividad, los hogares como empleadores domésticos y las actividades artísticas son la rama que más empleo destruyen (-10.600 empleos), aunque su dato en el tercer trimestre había sido atípico por lo elevado por lo que no es descartable un error muestral en la encuesta. Las administraciones públicas destruyen igualmente 3.900 empleos respecto al trimestre anterior. Por el contrario, las actividades profesionales generan 6.100 nuevos empleos. **La tasa de paro se eleva hasta el 30,93% de la población activa, 1,38 p.p. más que en el trimestre anterior.**

Si la comparación se realiza con respecto al mismo periodo del año anterior, **el número de ocupados disminuye en 7.700 personas**, lo que supone una disminución de la ocupación de un 0,99% i.a. Dado que la población activa se ha incrementado en el último año en 19.800 personas, el número de desempleados se ha incrementado en 27.500 personas respecto al cuarto trimestre del año anterior. Por sectores, en el conjunto del año los servicios crean 20.700 empleos, mientras que el resto de sectores destruye puestos de trabajo, con especial virulencia en el sector de la **construcción (-18.900 empleos** respecto al cuarto trimestre de 2010). Por ramas de actividad, además de la ya mencionada destrucción de empleo de la construcción, **destacan los 4.900 puestos de trabajo destruidos en el año por la industria manufacturera y los 3.800 destruidos en las administraciones públicas.** Por el contrario, **la rama de comercio y hostelería genera 19.900 empleos** durante el último año.

El número de turistas extranjeros que visitan las islas ha experimentado durante el cuarto trimestre del año 2011 **un incremento interanual de 359.890 personas (14,8%)**, como fruto de la recuperación económica de los mercados emisores, la política de bonificación de tasas aéreas y la inestabilidad política en el Magreb. En cuanto al número de turistas nacionales, su número se ha reducido en 67.497 visitantes (-13,9% i.a.) en el cuarto trimestre. **El gasto de los turistas extranjeros en Canarias durante el cuarto trimestre del año 2011 ascendió a 2.881 millones de euros, un 12,9% más que en el mismo trimestre del año anterior.**

En el **sector exterior** de Canarias en el acumulado de los diez primeros meses del año se observa una caída de las importaciones del 0,12%i.a., mientras que las exportaciones aumentan un 5,29% i.a. y el déficit comercial se reduce un 1,19%i.a.

Durante el cuarto trimestre del 2011, periodo objeto de análisis, el Banco Central Europeo (BCE) ha reducido 0,50 p.p. los tipos oficiales de interés, hasta el 1%. El Euribor experimenta en el mes de diciembre un incremento de 0,479 p.p. respecto al mismo mes del año anterior.

Durante el tercer trimestre del año 2011 **el volumen de créditos vivos en Canarias se redujo en 920 millones de euros** respecto al trimestre anterior y en 3.077 millones de euros respecto al tercer trimestre del año anterior. Los depósitos se redujeron en 604 millones de euros si se compara con el trimestre anterior y en 1.261 millones de euros en respecto al mismo trimestre del año anterior.

3. Perspectivas: La economía canaria crecerá un 1,1% en el 2011, pero caerá un -0,4% en el 2012

En el cuarto trimestre del año 2011, la economía canaria ha reducido su crecimiento interanual al 0,6%, desde el 1,2% del trimestre anterior. El **empeoramiento de las expectativas** tanto de los consumidores como de los empresarios, del **consumo y la inversión** así como la **contracción del crédito, derivada** todas de las **turbulencias financieras** en la zona euro han **reducido las perspectivas de crecimiento**. A pesar de ello, mantenemos nuestra previsión de crecimiento para el 2011 en el 1,1%, pero reducimos sustancialmente las previsiones para el año 2012, por la continuidad de las turbulencias financieras en la zona euro, que mantiene completamente bloqueada la concesión de créditos para nuevas inversiones y actividades, así como por el efecto contractivo que tendrá sobre la economía las medidas extraordinarias de contención del déficit motivadas por el descontrol del mismo durante 2011, pues crecerá por encima del 8% del PIB, cuando se preveía un crecimiento del 6%. Así pues, estimamos que **en el año 2012 la economía canaria entrará de nuevo en recesión y su PIB caerá un 0,4%**, una cifra negativa pero algo mejor que la de la economía española, que caerá un 1%. Esto supone **empeorar nuestras anteriores previsiones** de un crecimiento del 0,6% para la economía canaria y de un 0,5% para la española que, como se indicó en el anterior informe, se realizaron basándose en que de una manera u otra **se salvaría la contracción del crédito**, lo que no tiene visos de suceder a corto plazo, **a lo que se añaden las medidas contractivas de incremento de impuestos y reducción del gasto público obligadas por el descontrol del déficit durante 2011**.

La enorme incertidumbre reinante sobre el marco presupuestario a nivel nacional, sobre el comportamiento de los mercados financieros internacionales, sobre el alcance de la nueva regulación laboral y sobre la profundidad de la reestructuración de nuestro sector financiero hacen sumamente volátiles estas estimaciones, dado que una mejoría en cualquiera de esas variables supondría una mejoría en las estimaciones de crecimiento, y un empeoramiento un deterioro adicional de las mismas. En particular, nuestras estimaciones se basan en la hipótesis de que, a pesar de que no son descartables medidas adicionales de contención del déficit público, no se intentará reducir el mismo a toda costa al 4,4% del PIB como se estipuló en su momento pues, en una coyuntura recesiva como la actual, ello se antoja una misión casi imposible (tal es la desviación del déficit sobre lo previsto durante 2011) salvo que se conduzca a la economía a una grave depresión económica. Así pues, **nuestra hipótesis de trabajo es que el déficit público nacional se reconducirá durante 2012 hacia una cuantía en torno al 6% del PIB**, en una senda de reducción más suave de la comprometida, pero más acorde con el momento cíclico de la economía. De cara al futuro, los objetivos de déficit deberían vincularse a la reducción del déficit estructural (el independiente del ciclo económico) y no al déficit corriente, por la extrema dependencia de éste último de los ciclos económicos.

Nuestras nuevas previsiones de crecimiento del PIB tanto para Canarias como para España son las que se muestran en la siguiente tabla. Como se observa, tanto la economía canaria como la española volverán a entrar en recesión (definida como dos trimestres consecutivos de caída intertrimestral del PIB) durante el primer trimestre de 2012. Esta recesión se extenderá hasta el segundo o el tercer trimestre del año en Canarias y hasta el cuarto trimestre del año o incluso el primer trimestre de 2013 en el caso de España. La recesión será más severa a nivel nacional, con caídas interanuales que alcanzarán incluso el 1,3%, que en Canarias, donde la caída de la actividad económica en tasa interanual no sobrepasaría el 0,6% y la economía comenzaría a mejorar en el cuarto trimestre del año.

CRECIMIENTOS DEL PIB DE CANARIAS Y ESPAÑA

	2011				2012			
	1t	2t	3t	4t	1t	2t	3t	4t
Tasa variación i.a. Canarias	1,1	1,4	1,2	0,6	-0,2	-0,6	-0,6	-0,2
Tasa variación i.a. España	0,9	0,8	0,8	0,3	-0,5	-1,1	-1,3	-1,0
Tasa variación i.t. Canarias	0,6	0,2	0,0	-0,2	-0,2	-0,2	0,0	0,2
Tasa variación i.t. España	0,4	0,2	0,0	-0,3	-0,4	-0,4	-0,2	0,0
Variación media anual Canarias	1,1				-0,4			
Variación media anual España	0,7				-1,0			

Fuente: INE y estimaciones propias. Elaboración propia.

i.a.: interanual; i.t.: intertrimestral

El diferencial de crecimiento entre Canarias y España está motivado únicamente por el excelente comportamiento del sector exterior canario, que aportará 3,3 p.p. de crecimiento al PIB durante el 2011 y 2,2 p.p. durante el 2012, mientras que la demanda interna reducirá el crecimiento de la economía en 2,2 p.p. durante 2011 y 2,6 p.p. durante 2012. En el año 2012 la aportación positiva de la demanda externa se basará más en la reducción de las importaciones (por la reducción del consumo y la inversión) que en el crecimiento de las exportaciones, ya que el turismo no podrá seguir creciendo al excepcional ritmo 2011.

CUADRO MACRO 2011

DEMANDA	%	APORT. PIB
CONSUMO PRIVADO	-0,1%	0,0
Renta disponible	-0,7%	
Ahorro	-0,6%	
CONSUMO PÚBLICO	-2,0%	-0,4
INVERSIÓN	-6,0%	-1,8
APORT. DEMANDA REGIONAL		-2,2
EXPORTACIONES	12,0%	4,2
IMPORTACIONES	2,0%	-0,9
APORT. DEMANDA EXTERNA		3,3
PIB		1,1

Fuente: Corporación 5

CUADRO MACRO 2012

DEMANDA	%	APORT. PIB
CONSUMO PRIVADO	-0,5%	-0,3
Renta disponible	-1,5%	
Ahorro	-1,0%	
CONSUMO PÚBLICO	-3,5%	-0,7
INVERSIÓN	-5,0%	-1,5
APORT. DEMANDA REGIONAL		-2,5
EXPORTACIONES	-0,5%	-0,2
IMPORTACIONES	-5,5%	2,3
APORT. DEMANDA EXTERNA		2,1
PIB		-0,4

Fuente: Corporación 5

El turismo extranjero ha crecido durante 2011 un 18,3% i.a. hasta alcanzar los 10,2 millones de turistas, mientras que el nacional cae un 10,1% en el conjunto del año alcanzando la cifra de 1,7 millones de visitantes. **Para el año 2012 estimamos una disminución del 1,5% en el número de turistas extranjeros y una caída del 10% en el número de turistas nacionales**, debido al adverso escenario económico que se avecina. Aunque durante el primer trimestre del año 2012 el número de turistas extranjeros experimentaría un crecimiento de alrededor del 3% i.a., en el resto del año las tasas de crecimiento volverían a valores negativos por el deterioro económico en los mercados emisores.

En este contexto es especialmente grave que se haya añadido una nueva incertidumbre al sector con las dudas acerca de la continuidad en la política de bonificación de tasas aéreas a las aerolíneas que incrementen sus frecuencias o número de pasajeros con Canarias. Se

trata de una política cuyos efectos beneficiosos para el turismo están fuera de toda duda y que, en una grave crisis como la que sufrimos, no debería ser suprimida a menos que se pusiera inmediatamente en marcha otra medida similar o mejor.

La economía canaria ha destruido 7.700 puestos de trabajo en el año 2011, lo que junto con la incorporación de 19.800 personas a la población activa ha elevado el número de desempleados en 27.500 personas respecto al año anterior y la tasa de paro al 30,9% de la población activa. Para el año 2012 los datos son aún más pesimistas. De acuerdo con nuestras estimaciones, **se destruirán 11.000 puestos de trabajo adicionales** y se incorporarán 3.000 nuevos activos al mercado de trabajo, lo que elevará **el número de desempleados hasta alrededor de 355.000 personas al finalizar el año**. Esto supone **una tasa de paro del 32% a finales de 2012**. Casi uno de cada tres canarios que desee trabajar estará en situación de desempleo al finalizar el año 2012.

TASA DE PARO EN CANARIAS

	4T 2010	4T 2011	4T 2012 (est.)	Variación 2011-2010
Población Activa (miles)	1.086	1.105	1.108	0,3%
Ocupados (miles)	771	764	753	-1,4%
Desempleados (miles)	315	341	355	4,0%
Tasa de paro (%)	29,0%	30,9%	32,0%	1,1 p.p.

Fuente: EPA y estimaciones propias. Elaboración propia.

P.A. = Población Activa

Esto hace más urgente que nunca una **profunda reforma del mercado laboral** español para que, por una vez, **el necesario ajuste de las empresas** en una situación de recesión económica y con insuficiencia en la demanda, **no se produzca por la vía de la reducción del empleo sino por la introducción de medidas de flexibilidad en el resto de condiciones de trabajo**, evitando en la medida de lo posible la pérdida de puestos de trabajo. Es de esperar que la anunciada reforma laboral que el Gobierno de España tiene previsto realizar permita de una vez por todas solucionar los problemas que provocan que España sea el país desarrollado que más empleo destruye en el mundo en las recesiones económicas, permitiendo la flexibilización de las condiciones laborales para ajustarse a la cambiante demanda. **Una profunda reforma laboral con mecanismos de flexibilidad para las empresas permitiría reducir el número de puestos de trabajo destruidos y que la tasa de paro no alcanzara las tasas estimadas.**

Por sectores, durante 2011 los servicios han creado unos 21.000 puestos de trabajo, mientras todos los demás sectores han destruido empleo, pero en el año 2012 todos los sectores destruirán empleo, aunque en términos absolutos y relativos la construcción será quien mayor número de puestos de trabajo pierda, unos 5.000 (-10,45%). El sector servicios pasará igualmente a destruir empleo, unos 4.000, **principalmente dentro de las administraciones públicas y, en especial, en las corporaciones locales**, que se encuentran en una delicadísima situación económica.

ESTIMACIÓN OCUPADOS EN CANARIAS (en miles)

	4t 2010	4t 2011	4t 2012	Var. Empleo	% dic/dic
Agricultura	24	21	20	-1	-4,3%
Industria	41	35	34	-1	-2,3%
Construcción	69	50	45	-5	-10,4%
Servicios	637	658	654	-4	-0,6%
TOTAL	771	764	753	-11	-1,4%

Fuente: EPA y estimaciones propias. Elaboración propia

Adicionalmente, uno de los pocos subsectores que parecía capaz de movilizar la actividad económica, como eran las energías renovables, se ha visto sorprendido con la decisión del Ministerio de Industria de la supresión en la concesión de primas a este tipo de energías en todo el territorio nacional. Esta decisión paraliza una vez más el desarrollo de la energía eólica en el archipiélago, además del resto de energías renovables.

El **calvario** al que se han visto sometidos en la última década los potenciales inversores en energía eólica en el archipiélago es un ejemplo más de cómo **la absurda proliferación de planes, reglamentos y leyes paraliza toda actividad económica generadora de empleo y desarrollo económico**. Durante la última década, mientras en la mayor parte de España cualquier inversor era libre de invertir en el sector eólico con una simple autorización administrativa y una conexión a la red eléctrica, en **Canarias los poderes públicos decidieron planificar y "ordenar" el sector** a través de un concurso público, impidiendo que los inversores fueran desarrollando sus propios parques eólicos de forma paulatina. **Como resultado, en los últimos años por toda España proliferaron los parques eólicos mientras que en Canarias no se ha construido ninguno en los últimos quince años**. Y ahora, después de múltiples vicisitudes y trabas de todo tipo; de retrasos injustificables por parte de las distintas administraciones; de problemas con la normativa medioambiental, urbanística, energética y administrativa; de planteamientos contradictorios entre ayuntamientos, cabildos y comunidad autónoma; cuando parecía que podía desatascarse definitivamente una inversión de más de 400 millones de euros que permitiría incrementar la seguridad energética en el archipiélago, crear puestos de trabajo y reducir la contaminación ambiental en nuestra generación energética; ahora la única administración que no había puesto piedras en el camino (la estatal) decide acabar de un plumazo con el sistema de primas a las energías renovables. No es razonable pedir a los inversores privados que gasten sus fondos en la adquisición de terrenos, la realización de estudios técnicos, la preparación de todo un proyecto económico y de ingeniería, cuando su paralización depende del cambio de criterio del poder político de turno. La inseguridad jurídica que se genera al potencial inversor provoca que la inversión externa e interna "huya" del archipiélago en busca de lugares más "serios" a la hora de plantear sus inversiones.

La decisión de paralizar la concesión de primas a las energías renovables constituye además, al menos **en el caso de Canarias, un disparate en términos económicos**. Para evitar un mayor gasto público, se dice, se paraliza la concesión de primas a las energías renovables cuando se da el caso que, en el caso de Canarias, **el coste de generación eléctrica de la energía eólica en Canarias es menor en cualquier isla del archipiélago que el coste de generación de energía por las fuentes convencionales en activo** (fuegooil y dieseloil). Esto es así porque en Canarias la generación de energía eléctrica convencional se basa en fuentes

tecnológicamente obsoletas (como el fueloil y el dieseloil) y porque al tratarse cada isla de un sistema energético aislado (excepto Lanzarote y Fuerteventura) la producción no puede beneficiarse de las economías de escala de las que disfruta en la península. Así pues, para evitar un supuesto sobrecoste energético en el archipiélago se impide la introducción de fuentes energéticas renovables que reducirían ese sobrecoste. Absurdo. Por este motivo es **esencial que se haga una excepción con Canarias para que se permita que las energías renovables en el archipiélago continúen beneficiándose del régimen de primas**, independientemente de lo que suceda en el resto de España.